

Florence Dusart et Christian Brision, CPD Arts visuels, Inspection académique de la Manche, Saint-Lô.

## L'IMAGE D'ART DU MOIS

*JUIN 2011*

### Principe:

Découvrir chaque mois une image d'œuvre d'art ou une œuvre originale pour

- favoriser et développer l'ouverture culturelle des élèves
- soutenir une séquence de travail en arts visuels

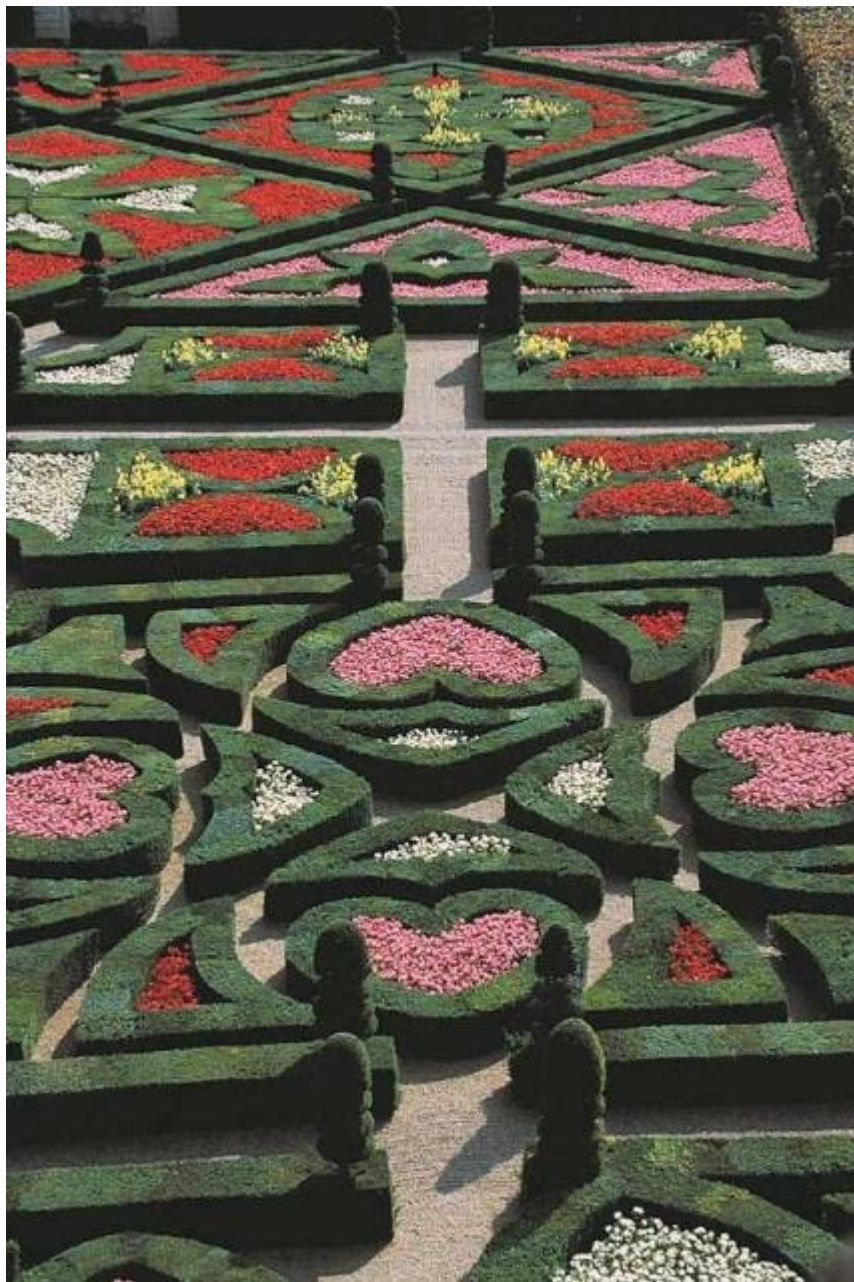
L'image choisie est le point d'ancrage du travail proposé. Elle est accompagnée d'images « satellites » qui ont un lien plus ou moins direct avec elle par au moins un élément: le thème, la narration, la couleur, la composition, la technique, ...

Ce mois-ci:

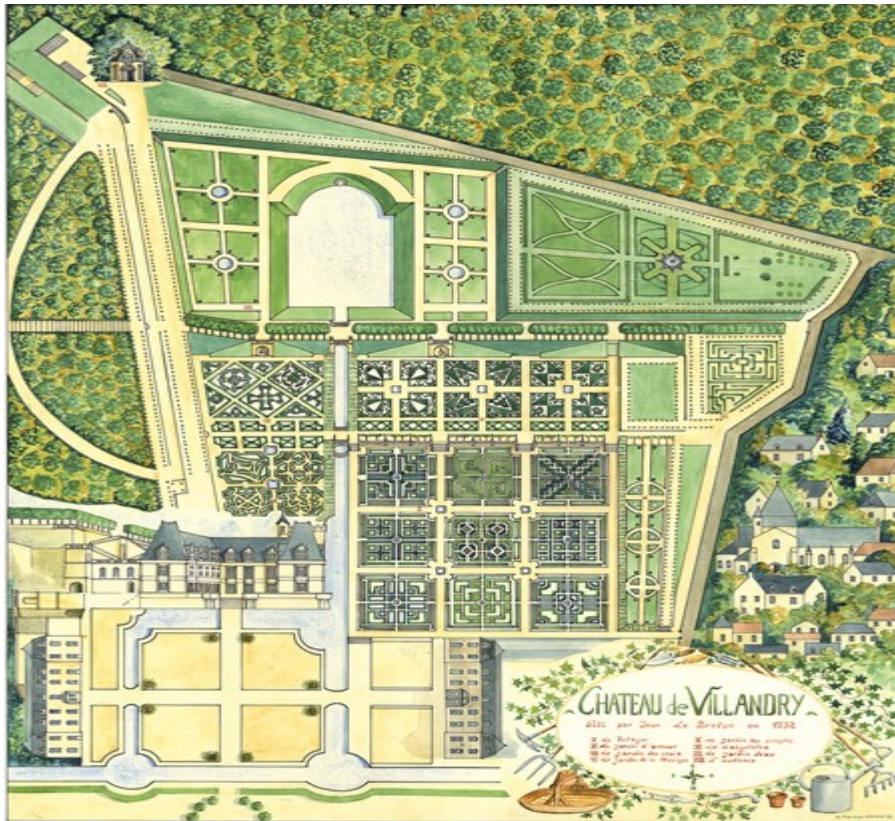
**Les photographies d'ancrage:**

Vue générale des jardins, vue du potager, détail d'une partie du jardin d'ornement, vue du jardin d'eau et un plan datant de 1532 du domaine de Villandry.









## Les images satellites:

Un jardin japonais, à l'anglaise.

### Le jardin à la française:

Fondé sur la symétrie, il se veut corriger la nature, cherchant à exprimer « le triomphe de l'ordre sur le désordre, la culture sur la nature sauvage et le réfléchi sur le spontané ». (Wikipédia) Aussi appelé jardin classique, il repose sur un plan géométrique. Il est constitué d'espaces parfaitement définis séparés par des allées.

Ce jardin est le prolongement de la demeure. Il est pensé comme un intérieur, comme une succession de pièces selon un parcours défini.

Le jardin à la française est né du travail d'un architecte paysagiste dont le plus célèbre en France est sans nul doute André Le Nôtre avec les jardins de Versailles.

Il est fondé sur une recherche de l'harmonie des formes, des couleurs, des volumes.

### Le château de Villandry.

C'est le dernier château construit sur les bords de Loire à la Renaissance. Il fut achevé en 1536. Erigé sur une forteresse du XIIème dont il ne reste que le donjon, il a connu maints épisodes de l'histoire de France. Ses jardins en terrasses sont encore aujourd'hui un exemple majeur du jardin à la française.

## Les jardins de Villandry

Ils ont été reconstitués selon les plans de Jacques Androuet du Cerceau, grand architecte de la Renaissance. Les jardins actuels récemment restaurés, conservent l'aspect que leur donna Joachim Carvallo dans les années 1910.

Il existe en réalité plusieurs jardins répartis sur trois niveaux:

Le jardin potager est aussi appelé "jardin des simples". Il est composé d'herbes aromatiques et médicinales dans le style des jardins médiévaux. On y cultive en plus des arbres fruitiers, des légumes et des fleurs.

Il est constitué de plants définis par de petites bordures de buis taillés de nombreuses allées rectilignes permettant la circulation. Ce principe est repris dans l'ensemble des jardins.

### Les jardins d'ornement.

Ils sont divisés en carrés de broderies de buis plus volumineuses que celles du potager. Les formes évoquent des allégories à l'amour: des cœurs, des papillons, des volutes, des éventails... Ces figures correspondent à des "salons" comme ceux du château dont le salon de l'amour, le salon de la musique...

### Le jardin d'eau.

Il est constitué d'espaces verts structurés autour de bassins. Ce lieu invite à la promenade, à la méditation...

Ces jardins sont des exemples de "l'art topiaire" datant de la Rome antique. Fondé sur la taille décorative des arbres et arbustes devenant ainsi des sculptures végétales.

## **PLAN DE LA SEQUENCE PEDAGOGIQUE**

**Enjeu et finalité:** "Inviter les élèves à devenir "architecte paysagiste" et leur proposer de concevoir un nouvel espace pour le jardin de Villandry." (cycle 3)

**Séance n°1:** Découverte des images d'ancrage

**Séance n°2:** Composer à partir de figures géométriques imposées, dessin ou assemblage collage.

**Séance n°3:** Découvrir d'autres styles de jardins et les confronter avec les concepts du jardin à la française.

### **Déroulement et commentaires**

#### **Séance n°1:**

Montrer les quatre photographies des jardins. Les décrire. Attirer l'attention sur les espaces et les allées. Parler de formes, le plus souvent géométriques, de lignes, de volumes, de couleurs comme on le ferait pour parler d'un tableau. Faire émerger progressivement ce qui caractérise le jardin à la française. Acheter la visite virtuelle de Villandry par l'image du plan des jardins du château (image projetée de préférence). Essayer de re-situer les quatre vues proposées en s'aidant de la légende.

Chercher les figures géométriques dominantes, carrés, rectangles, disques et quart de disques. S'attarder ensuite sur les douze carrés qui composent l'espace central eux-mêmes divisés selon les médianes.

## **Séance n°2:**

Préalable: Préparer le support à donner aux élèves. Un carré de papier de 40 cm de côté au centre duquel on aura dessiné une étoile ou polygone ou un disque.

"Il a été décidé de créer un nouvel espace au jardin du château de Villandry. Un plan est donc nécessaire pour les jardiniers. Sur ce plan l'architecte paysagiste que vous deviendrez devra faire figurer les parterres et les allées (laisser afficher en classe les images rencontrées.)

Deux options possibles: Dessiner des figures géométriques à mains levées ou avec des outils appropriés ou découper, assembler, coller des formes géométriques déjà tracées.

La surface du support devra être entièrement travaillée et mise en couleurs avec des feutres, des crayons de couleurs ou des encres diluées.

## Séance n°3

Afficher les plans imaginés par les élèves. Confronter entre elles les compositions décoratives (variétés des formes des parterres, les couleurs utilisées, la présence d'allées...)

Montrer les deux images satellites (un jardin à l'anglaise, un jardin japonais), ces deux photographies pourraient-elles répondre au projet d'agrandissement.

Faire justifier.

