

Trimestre 1	Trimestre 2	Trimestre 3
<i>Une légende</i>	<i>Des artistes</i>	<i>Rituels et coutumes</i>

Arts visuels

L'image choisie est le point d'ancrage du travail proposé. Elle est accompagnée d'images « satellites » qui ont un lien avec elle par au moins un élément:

le thème, la nature, la couleur, la composition, la technique, une période historique ...

Apprendre à regarder, c'est avant tout prendre le temps d'observer, de ressentir, de s'interroger, d'analyser pour aller au delà du premier regard et pourquoi pas de contempler, de s'émerveiller, de s'émuouvoir...

Le patrimoine culturel et artistique de la Manche à travers les œuvres d'un artiste peintre d'Avranches

A la rencontre de l'artiste : Albert Bergevin (1887-1974)

Fils d'un antiquaire d'Avranches (commune située au sud du département de la Manche), Albert Bergevin est très vite initié aux "choses de l'art".

Charles Fouqué, peintre local, fut son premier professeur de dessin. Il entre en 1903 à **l'Académie Julian*** à Paris et sera ensuite élève à l'école des Beaux-Arts rue Bonaparte. Puis il fréquente **l'Académie Ranson*** où il suit les cours d'artistes peintres comme les "**nabis**"* Paul Sérusier et Maurice Denis ou du sculpteur Aristide Maillol. L'ensemble de ce parcours, riche en apprentissages, permet à Bergevin de se forger son propre style pictural. Il n'imité pas les apparences mais il en réduit leurs formes à l'essentiel pour mieux traduire ses "émotions optiques".

En 1909 se tient le salon d'Automne au Palais du Luxembourg. Son travail est déjà fort remarqué ce qui l'amène à exposer d'autres toiles au salon des Peintres Indépendants en 1910.

Ses thèmes de prédilection sont les jardins, les vues et marchés d'Avranches, des scènes de cirque et de carnaval ou encore quelques natures mortes. On considère que ses toiles ont une incontestable portée documentaire. On les assimile à des chroniques plastiques du début du XX^{ème} siècle évoquant les coutumes, les mœurs, les rites et les comportements des gens de la région.

Il est reconnu par ses pairs comme un dessinateur et un coloriste de talent.

Mobilisé pendant la première guerre, il termine son service à Paris, aux archives photographiques de l'armée.

En 1923, la ville de Paris acquiert un de ses tableaux traitant des marchés d'Avranches. L'État quant à lui achète en 1928 une de ses toiles qui est exposée dans la salle Caillebotte au Palais du Luxembourg.

La même année, l'artiste décide de quitter son atelier d'Auteuil et revient dans sa ville natale pour des raisons de santé. Il s'installe définitivement rue de Lille avec sa femme Marie-Jeanne Seguin et ses deux fils. De ce fait, il n'expose plus mais continue de peindre pour son plaisir et celui de ses amis. Il vit désormais de son magasin d'antiquités hérité de son père.

A. Bergevin, "imprégné" du travail de Cézanne, des fauves et des cubistes nous laisse une œuvre peinte et gravée d'une grande richesse. Il fait don en 1965 d'une cinquantaine de ses toiles, dessins et gravures au Musée d'Art et d'Histoire d'Avranches qui lui consacre, encore aujourd'hui une salle entière.

On notera que cet artiste au multiples talents, a aussi collaboré à la '*Revue de l'Avranchin*' et fut un affichiste très apprécié au début du XX^{ème} siècle pour avoir mis en valeur les paysages de la baie du Mont Saint-Michel.

****D'Académie Julian** une école privée de peinture et de sculpture. C'est le peintre français Rodolphe Julian qui l'a fondé en 1867 à Paris. Elle reste encore aujourd'hui célèbre pour le nombre et la qualité des artistes qui y sont formés.*

****L'Académie Ranson**, est fondée en 1908 par le peintre P.Elise Ranson. Cet artiste peintre et graveur "nabi" enseigne avec plusieurs de ses amis appartenant au même mouvement. Faute de moyens financiers elle ferme définitivement en 1955.*

****Les Nabis** sont des peintres qui en réaction aux artistes académiques ou impressionnistes, libèrent leurs toiles et leurs palettes en utilisant des aplats de couleurs "sorties du tubes" sans mélanges, sans cernes et sans effets de perspective ? Ils s'adonnent aussi à d'autres formes d'expressions et de décorations comme la tapisserie, les vitraux, les tissus, les papiers peints, les décors de théâtre, les illustrations de livres et les affiches.*

Les images rencontrées et exploitées en classe pendant la séquence.	
<i>Pour accéder aux images cliquer sur le lien</i>	
Titre	Cartel
<u>"Portrait d'Albert Bergevin".</u>	Marie-Jeanne Bergevin (née Seguin). <i>Huile sur bois- 35 x 26 cm- Musée d'Art et d'Histoire d' Avranches.</i>
<u>"Envers du marché".</u> Place du marché (vieille maison) à Avranches	Albert Bergevin <i>1909 - huile sur toile- 65 x 80 cm- Musée d'Art et d'Histoire d'Avranches.</i>
<u>"Marché, place Littré".</u>	Albert Bergevin <i>1923- Huile sur toile – 72,5 x 91,7 cm Musée d'Art et d'Histoire d'Avranches. Inventaire n°979.24.8</i>

Plan de la séquence :

- **Séance 1** : Réaliser un portrait en le dessinant d'après une description orale (Cycle 2 et 3) ou photographier la mise en scène décrite à l'oral. (Cycle 1).
- **Séance 2** : Confronter les productions avec l'image satellite propice à la situation de pratique artistique et en faire une lecture plastique. Découvrir un artiste peintre originaire de la Manche.
- **Séance 3** : Observer l'image d'ancrage et en faire une analyse complète. Rendre hommage à l'artiste en exploitant des procédés techniques variés. (2 situations de pratiques artistiques)
- **Séance 4** : Mettre en valeur le travail des élèves et garder des traces mémoires des apprentissages et des pratiques artistiques dans le document de parcours culturel.
- **Séance 5** : Découvrir d'autres œuvres de l'artiste (images du catalogue ou au Musée d'Art et d'Histoire d'Avranches)

Déroulement et commentaires

Séance 1 : Mise en situation

1. Montrer l'enveloppe (faire un montage ou projeter l'image) aux élèves et lire le courrier envoyé.



Timbre imaginé et dessiné par A.Bergevin pour la nouvelle année en 1920.

(Trouver l'image en tapant dans un moteur de recherche de votre choix « albert bergevin œuvres » rubrique Images)

Bonjour ;

Je m'appelle Albert Bergevin. Je suis né à Avranches dans la Manche.

J'ai été un dessinateur et un peintre bien connu à Paris comme en Basse Normandie au début du XX^{ème} siècle...

Si peindre ma région (les paysages de la baie du Mont-Saint Michel, de la campagne ou des rues de ma ville) comme les gens qui y vivaient, a été ma passion, la lecture a été, pour moi aussi, un grand plaisir.

D'ailleurs, un soir, ma femme, Marie-Jeanne, a décidé, sans que je le sache, de faire mon portrait. Elle a posé un panneau de bois sur son chevalet qu'elle a placé face à moi, dans le salon. Elle a mis du rouge, du bleu, du jaune, du noir et du blanc sur sa palette et s'est mise à peindre.

Vous ne me connaissez sûrement pas. Je vais donc vous décrire son tableau pour que vous puissiez m'imaginer et pourquoi pas me dessiner ensuite!

J'étais assis sur une chaise. Le livre que je lisais, était passionnant.. Je le tenais à deux mains, tellement j'étais concentré dans ma lecture. L'histoire était tellement émouvante que je n'ai même pas vu que ma femme me peignait !

*Je portais, comme tous les dimanches, une veste noire, une chemise blanche et un nœud papillon noir à pois blancs. Mes cheveux bruns coiffés en arrière me donnaient un air sérieux.
Si le cœur vous en dit, venez voir mes toiles. Beaucoup sont exposées au Musée d'Art et d'Histoire d' Avranches...*

Pratique artistique A:

Au cycle 1, demander à quelques élèves de mimer la scène et proposer de la photographier pour mémoriser les postures mimées.

Au cycles 2 et 3, inviter les élèves à dessiner l'artiste lisant son livre, au crayon noir sur un papier format A4 et de le mettre ensuite en couleurs (crayons de couleurs ou pastels).

- Afficher les productions, relire la description et confronter les dessins (ou photographies).
- La mise en scène et le portrait du peintre correspondent-ils à la description faite dans la lettre (la posture, les vêtements, les couleurs...) ? Y a-t-il les détails supplémentaires ? Quels cadrages et points de vue ont été plus particulièrement choisis?....

– **Séance 2** : Découvrir l'image satellite en trois temps.

- **Fenêtre 1** : La partie inférieure de l'image (le livre tenu à deux mains).
- **Fenêtre 2** : La partie centrale (jusqu'au nœud papillon).
- L'ensemble de l'image

La confronter et la comparer avec les productions réalisées lors de la **séance 1**.



Analyse plastique :

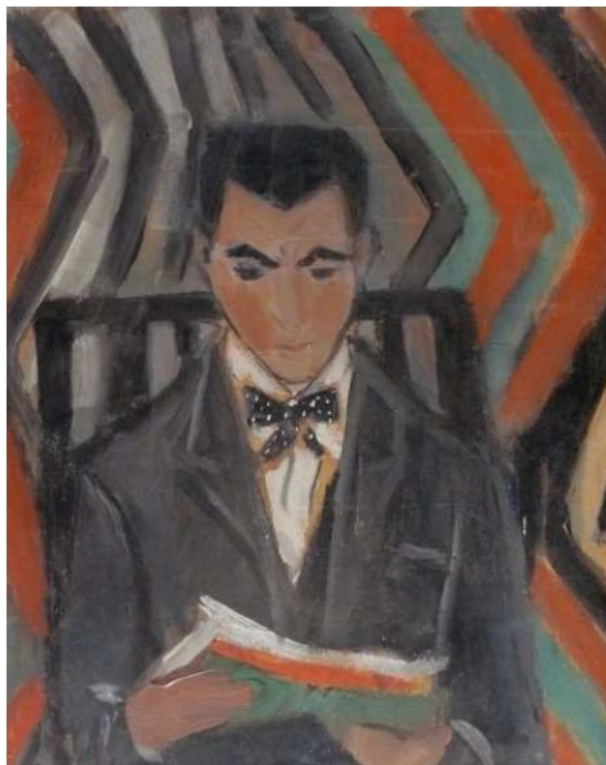
Procéder à la description de la scène (le personnage, sa silhouette, sa posture, la décoration de la pièce...) et faire émerger les premières impressions ou ressentis.

Parler du cadrage (plan moyen) , de l'angle de vue choisi (frontal), des couleurs dominantes, de la composition générale (organisation des lignes, des formes...), des effets de lumière...

Achever la séance en évoquant **le genre** : c'est un portrait.

Au cycle 2 et 3, le différencier d'un paysage, d'une nature morte, d'une scène de genre. Demander aux élèves de justifier en argumentant (retour sur des images déjà rencontrées en arts visuels : reproductions ou vues au musée).

<u>Fenêtre 1</u>	<u>Fenêtre 2</u>
	



"Portrait d'Albert Bergevin"
Marie-Jeanne Bergevin (née Seguin).
Huile sur bois- 35 x 26 cm -
Musée d'Art et d'Histoire d'Avranches.

Séance 3 : A la rencontre de l'image d'ancrage.

Mise en situation : Proposer aux élèves d'écouter la suite de la lettre envoyée par l'artiste.

Je vous ai dit que j'avais exposé quelques tableaux à Paris. Voilà la toile qui m'a fait connaître au Salon d'Automne en 1909 :

"Envers du marché"

Huile sur toile- 1909- Musée d'Art et d'Histoire d'Avranches. (Manche) *Inventaire n°970.250*
Don de l'artiste en 1965.



J'ai peint cette scène de vie un jour de marché à Avranches, installé à la fenêtre d'une maison au 1^{er} étage. C'était dans la matinée, à la belle saison, comme vous pourrez le voir, le jour du marché attirait du monde !! J'ai continué ensuite à peindre d'autres scènes de marché en variant mes cadrages et mes points de vue.

Je vous invite à venir les découvrir au Musée d'Art et d'Histoire d'Avranches.

A bientôt

Albert Bergerin

Pratique artistique B.1 (tous cycles)

Transformer la carte postale ancienne "La place Littré à l'heure du marché" ou une autre scène de marché, photocopiée en noir et blanc très clair au format A5, en la colorisant aux pastels secs. (Travail en aplat ou/et par petites touches).

Utiliser la palette des couleurs dominantes observées dans l'image d'ancrage "***Envers du marché***" d'Albert Bergevin (ocres, rouge, bleu, gris-blanc, vert...)

(Pour accéder à l'image taper les indications figurant sur la carte dans un moteur de recherche de votre choix)



Pratique artistique B.2 (cycle 2 et 3)

Proposer d'imaginer une composition plastique qui "illustrerait" un texte évoquant le marché d'été à Avranches, cela pour la future plaquette de l'Office de tourisme.

Texte inducteur à distribuer aux élèves, à lire collectivement et à expliciter.

Le petit plaisir du samedi matin à Avranches, c'est celui d'aller au marché et d'y découvrir ses étals, plus de cent l'été. La simple vue des produits frais fait saliver.

Légumes de saison, fruits de mer du jour, poulets directement vendus par le producteur, crème onctueuse servie à la louche, pain traditionnel, fromages de toutes les formes : un inventaire à la Prévert qui ne manque ni de charme ni de fraîcheur. Le marché, c'est également un rendez-vous incontournable pour les amoureux des fleurs ou du jardinage, un lieu plein de vie où l'on croise une foule d'habitues et de visiteurs de passage. Un bonheur tout simple, entre tradition et bonne humeur.

Transformer une nature morte, peinte par A. Bergevin ou par un autre artiste local (par exemple Guillaume Fouace natif du nord Cotentin exposé au Musée Thomas Henry à Cherbourg, en prolongeant l'image : ajouter des denrées pour faire d'un étal quelconque, un étal gourmand et extraordinaire.

Support : photocopie de l'image "**Poissons au coquillage**" au format de carte de visite et papier dessin A4 ou d'une autre nature morte.

Technique proposée au choix : assemblage-collage seul ou collage et dessin (crayons de couleur)

Image non agrandie conformément à la loi



Poissons au coquillage- Huile sur toile- non daté (collection particulière)

- Achever la séance en affichant les productions ateliers par ateliers si les deux ont été proposés.
- Confronter les travaux des élèves et relever les effets produits en fonction des choix plastiques opérés :
 - Pour l'activité B.1 s'intéresser au choix des couleurs.
 - Pour l'activité B.2, s'intéresser à la composition (assemblage-collage d'éléments découpés, rajouts de dessins pour constituer l'étal "gourmand", choix des couleurs).

Séance 4 :

- Mettre en valeur le travail des élèves en collant les productions de l'activité B.1 sur du "papier affiche" aux couleurs chaudes et les exposer les unes à côté des autres pour recréer les allées d'un marché.
- Mettre en valeur le travail des élèves en collant les productions de l'activité B.2 sur une feuille A3 pliée en deux (format Paysage) pour accompagner le "texte inducteur" à la plaquette prototype pour l'Office de tourisme.



"Balades gourmandes à travers la ville"

Le petit plaisir du samedi matin à Avranches, c'est celui d'aller au marché et d'y découvrir ses étals, plus de cent l'été. La simple vue des produits frais fait saliver.

Légumes de saison, fruits de mer du jour, poulets directement vendu par le producteur, crème onctueuse servie à la louche, pain traditionnel, fromages de toutes les formes : un inventaire à la Prévert qui ne manque ni de charme ni de fraîcheur. Le marché, c'est également un rendez-vous incontournable pour les amoureux des fleurs ou du jardinage, un lieu plein de vie où l'on croise une foule d'habitues et de visiteurs de passage. Un bonheur tout simple, entre tradition et bonne humeur.

- Garder des traces mémoires des apprentissages et des pratiques artistiques
- **Parcours culturel :**

Ce que j'ai fait

Ce que j'ai vu

Ce que j'ai compris et appris

Séance 5 :

- Comparer ensuite l'ensemble des productions d'élèves avec une autre scène de marché peinte en 1923.

**"Marché, place Littré". Albert Bergevin - 1923- Huile sur toile –
Musée d'Art et d'Histoire d'Avranché**



- Découvrir d'autres œuvres : des paysages, des scènes de genres... des dessins ou des affiches réalisés par Albert Bergevin à travers le catalogue des images ou si cela est possible en allant voir les originaux au Musée d'Art et d'Histoire d'Avranches.