

SITES & MUSÉES DE LA MANCHE

LE RÉSEAU FAIT LE MUR !



La situation sanitaire actuelle impose une fermeture provisoire des musées et autres lieux de visite. Alors, pour maintenir le lien avec leurs publics, les sites & musées du Département font le mur ! Animations thématiques, expositions itinérantes, outils pédagogiques et numériques : l'offre de médiation « hors les murs » s'adapte et s'étoffe. Tant que les visiteurs ne pourront venir visiter les sites, le réseau viendra à eux !

LES LIEUX DE VISITE S'ADAPTENT

À travers une dizaine de lieux répartis sur tout le territoire, le réseau des sites & musées du Département a pour vocation de contribuer à conserver et valoriser les patrimoines de la Manche.

Du fait de la situation sanitaire actuelle, les musées et autres lieux de visite ont dû fermer leurs portes. Et à leur réouverture (à une date inconnue pour le moment), il n'est pas sûr que les publics captifs, notamment les groupes (établissements scolaires, centres de loisirs, maisons de retraite, instituts spécialisés, etc.) reviennent en nombre du fait de la persistance des contraintes sanitaires (transport, jauge, etc.).

Le réseau des sites & musées, tout en préparant la saison 2021, souhaite maintenir les liens avec ses publics. Il a donc décidé de s'adapter et d'étoffer son offre de médiation « hors les murs » :

- **Interventions et animations dans les établissements** par les médiateurs et médiatrices des sites. Des activités thématiques site par site sont d'ores et déjà proposées, mais les actions peuvent également se construire en fonction des attentes et projets des établissements, en contactant directement les sites (tarifs : nous consulter).
- **Prêt gratuit d'une trentaine d'expositions itinérantes** pour les galeries des collèges, les médiathèques ou encore les centres médico-sociaux.
- **Prêt gratuit d'outils pédagogiques** (mallettes, jeux...) ainsi que de publications thématiques.
- **Mise à disposition d'outils numériques en ligne** : des parcours et visites thématiques proposés par certains sites & musées via **KIT M**, l'application culturelle et touristique de la Manche. <https://manchenumerique.fr/services/kit-m/>



QUI EST CONCERNÉ ?

L'offre peut s'adresser à des publics variés, en fonction des protocoles sanitaires des structures, mais aussi des contenus de médiation proposés :

- Les établissements scolaires : écoles maternelles et primaires, collèges et lycées ;
- Les centres de loisirs et associations ;
- Les EHPAD ;
- Les structures d'accueil médico-sociales (CMS, IME, ESAT, etc.) ;
- Les établissements pénitentiaires.

Les médiateurs et médiatrices des sites et musées se déplacent dans un **rayon d'environ 40 km**.

La durée des interventions hors les murs est variable selon les activités.

SITE PAR SITE : PANORAMA DES PRESTATIONS ET OUTILS PROPOSÉS L'ABBAYE DE HAMBYE

Activité hors-les-murs grâce à Hambye 3D :

En s'appuyant sur le modèle numérique « **Hambye 3D** » qui restitue l'abbaye médiévale, mais aussi sur des photos, documents d'archives, plans et restitutions graphiques, les médiateurs proposent [une présentation générale de l'abbaye suivie d'un temps d'échange](#) pour répondre aux questions des participants. Cette intervention peut servir d'introduction à une future visite du site, illustrer une séquence de cours, ou permettre à des groupes qui ne peuvent se déplacer de découvrir le lieu.

La présentation peut mettre l'accent sur une thématique préalablement définie avec la structure : qu'est-ce qu'une abbaye au Moyen Age ? ; l'histoire de l'abbaye de Hambye, des premiers moines aux visiteurs d'aujourd'hui ; la préservation et la restauration du patrimoine architectural ; les coulisses du projet Hambye 3D : de l'étude archéologique au développement numérique ; le métier de médiateur du patrimoine ; l'organisation d'une abbaye ; la vie quotidienne selon la règle de saint Benoît ; la communauté monastique.



Abbaye de Hambye - Tél : 02 33 61 76 92

LA BATTERIE D'AZEVILLE



Du Mur de l'Atlantique aux ateliers hors-les-murs :

Atelier maquette d'une casemate : du tracé du plan au camouflage.

Parcours de vie d'une famille juive de la Manche : à partir de documents d'archives, photographies et témoignages, les élèves retracent l'histoire et le parcours singulier de cette famille, victime de la barbarie nazie. Cette nouvelle activité pédagogique est actuellement testée dans une école.

Batterie d'Azerville - Tél : 02 33 40 63 05

LA FERME-MUSÉE DU COTENTIN

Activité hors-les-murs : Quand les fermiers normands réutilisaient le matériel militaire de la seconde guerre mondiale :

Le médiateur intervient avec un casque, une bonbonne à oxygène et un étui de masque à gaz. Autant d'objets militaires qui ont été transformés avant d'être réutilisés comme pot à lait, mesure à grain ou entonnoir ! **Les élèves les observent, s'interrogent sur leur fonction, puis sur l'objet d'origine.** Les notions abordées sont : les pénuries, la transformation/détournement d'objets, le système D, les activités rurales et agricoles. Un prolongement en classe est possible avec par exemple une activité d'art plastique autour du détournement d'objets ou d'œuvres.



Exposition itinérante : « Cent professions. Les femmes et l'agriculture en un siècle »

Lors de la première moitié du XX^e siècle, dans les fermes normandes, mille et une tâches domestiques et agricoles incombent aux femmes sans statut donc sans profession ! Aujourd'hui la situation a beaucoup évolué : mille et une idées fusent chez ces femmes de paysans devenues agricultrices ouvertes sur l'extérieur, mieux formées, parfois investies dans le monde syndical ou politique. Que s'est-il passé en un siècle ?

Parcours numérique : « Les fermes normandes sous l'occupation allemande (1940-1944) », sur KIT M.

Ferme-musée du Cotentin – Sainte-Mère-Église - Tél : 02 33 95 40 20

LE MUSÉE DE LA CÉRAMIQUE – CENTRE DE CRÉATION

Trois animations hors les murs :



A la découverte de la céramique : un médiateur se déplace en classe afin de faire une présentation du musée et de la céramique aux élèves. [Au cœur des expériences](#) : le toucher et le séchage. Une première approche qui débouchera peut-être sur une « vraie » découverte du site, ses collections, son atelier...

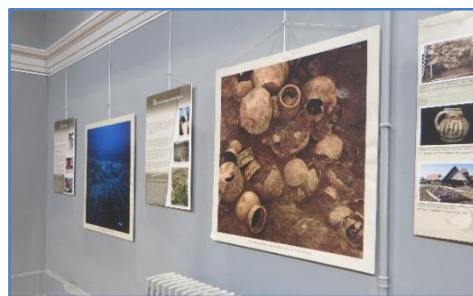
Découvrez le pot aux roses : un médiateur fait découvrir les nombreuses expressions autour du mot « pot », leurs origines et significations.

Atelier cosmétique naturelle : à grand renfort de recettes et d'essais, un médiateur dévoile tous les secrets des masques de beauté à base d'argile ! En guise d'expérience, chaque participant réalise son masque et le teste sur lui (pour des groupes adultes).

Expositions itinérantes :

« Sur un air de céramique »

L'ensemble des objets de l'exposition est classé en quatre catégories, avec pour chacune un panneau d'explication illustré : les membranophones, les aérophones de la famille des cuivres, les aérophones de la famille des bois et les idiophones. L'ambiance sonore de la salle a été réalisée par l'atelier [Terre et Son](#), spécialiste dans les percussions en céramique.



« La bouteille à calva, du choquet au cruchon touristique »

Le choquet, une drôle de petite bouteille ventrue, est devenue progressivement l'image de la Normandie. Cette bouteille en grès des fermes normandes, facile à transporter avec son anse, est proposée aux touristes dès la fin du XIX^e siècle. Elle est alors décorée d'une branche de pommier en relief. Devant son succès, les décors se diversifient, les ateliers potiers de France et d'Europe la copient.

« À fleur de pot »

Pots pour le jardinage ou pour embellir la maison, les ateliers potiers normands ont fabriqué de nombreux types de pots, décorés ou non à l'émail de décors floraux plus ou moins sophistiqués sur grès, faïence et porcelaine.

Sans oublier l'invention, à la fin du XIX^e siècle, de pots de grès avec des décors en relief de fleurs et de fruits qui a participé à la réputation potière de la Normandie, à l'heure de l'essor du tourisme.

« Mémoire de tessons, une enquête pour l'Histoire »

Dans le cadre d'une fouille archéologique, la céramique constitue le matériau découvert le plus souvent sous la forme de fragments très peu altérés. Une fois la fouille terminée, la conservation et l'étude des tessons de céramique sont confiées à l'un des spécialistes sur lequel l'archéologue peut compter pour l'aider dans sa tâche : [le céramologue](#).

Musée de la céramique - centre de création – Ger - Tél : 02 33 79 35 36

LA MAISON JACQUES PRÉVERT



L'atelier « **Portrait de parolier** » propose d'écrire une chanson en s'inspirant du style de Jacques Prévert et à partir de l'écoute et des explications de la chanson « Je suis comme je suis » (portrait d'une femme). Sur le même modèle, le médiateur invite à l'écriture des paroles d'une chanson (portrait de l'élève...).

L'exposition itinérante « **Jacques Prévert, portrait d'un artiste** » se compose de panneaux retraçant la vie et la carrière artistique du poète aux multiples facettes.

Une visite virtuelle de la maison Prévert est également disponible sur tablette tactile.

Maison Jacques Prévert - Omonville-la-Petite (La Hague) - Tél : 02 33 52 72 38

LE PARC-MUSÉE DU GRANIT

Activité : jouons avec l'histoire du granit Bleu de Vire



L'histoire du granit et des hommes qui travaillent la pierre est présentée en deux temps :

Qu'est-ce que le granit ? De quoi est-il composé ? Où le trouve-t-on ? A quoi sert-il ? Pour répondre à ces interrogations de taille, les élèves observent à la loupe un pavé mosaïque issu des carrières de Saint-Michel-de-Montjoie et, grâce à un jeu de déduction, font le lien entre l'utilité des objets d'hier et d'aujourd'hui.

Le granit, un matériau contemporain... Le parc-musée expose des œuvres contemporaines d'artistes-sculpteurs qui, en deux semaines, réalisent une sculpture monumentale en granit. À partir de photos, de témoignages et d'une présentation des différentes œuvres, les élèves se mettent dans la peau d'un artiste pour réaliser la première étape de création d'une sculpture : le croquis.



Parc-musée du granit – Saint-Michel-de-Montjoie - Tél. : 02 33 49 76 64

L'ÎLE TATIHOU

Les principales activités de découverte « hors-les-murs » de l'île de Saint-Vaast-la-Hougue portent sur la **biologie marine** et sont animées par un **médiateur scientifique**.



Par ailleurs, plusieurs **expositions itinérantes** portant sur l'**histoire maritime**, la **faune et la flore**, les **activités humaines**, les **enjeux environnements** sont disponibles, parmi lesquelles :

- « Corsaires de Saint-Vaast-la-Hougue sous l'Empire »
- « Poissons et coquillages de la Manche »
- « La naissance du roman maritime »
- « Si le Gulf Stream s'arrêtait... »
- « Des Normands au Cap Horn »
- « Pêche à pieds sur les côtes de la Manche »
- « Du mégalodon à la roussette, requins de nos côtes »
- « Sur les pas de Vauban »
- « Quand la Manche ne sera qu'un fleuve ! »

Île Tatihou – Saint-Vaast-la-Hougue - Tél : 02 14 29 03 30

MAISON NATALE JEAN-FRANÇOIS MILLET

Activités autour du coloriage :

« **Des Glaneuses** » : lecture d'une histoire pour enfants présentant une journée particulière dans la vie des paysannes d'autrefois suivie du coloriage de l'œuvre Millet avec une contrainte de couleurs.

« **Pixel Art** » : une œuvre de Pascal Levallant représente un portrait de Millet en « **Pixel Art Mosaic** ». Ce premier coloriage est suivi par la reproduction d'une des versions « Pixel Art » qui présente un portrait de Millet, une palette de peintre ou le puits de Gruchy.

Activités autour du dessin :

« **La maison au puits** » : il s'agit, à partir de divers supports (reproductions, cartes postales anciennes, photos, objets) présentant la maison au puits et/ou le puits de Gruchy, de compléter et de colorier l'esquisse du puits.



« **Inspiration Angélus** » : cet atelier artistique est centré sur l'œuvre *L'Angélus* de Millet et sur les versions détournées de celle-ci. Objectif ? Dessiner un décor réaliste ou non autour des deux personnages du tableau.

Activités autour d'une dictée d'images :

« **Les planteurs de pommes de terre** » : à partir de la lecture d'un extrait de lettre de Millet présentant un détail de son tableau, il s'agit de dessiner la scène décrite par le peintre.

« **Le sommeil de l'enfant** » (version courte) : à partir de la lecture d'un extrait cité par Edward Wheelright présentant un détail du tableau de Millet, il s'agit de dessiner la scène décrite par le peintre américain.

Jeu coopératif :

Le rallye « **La source d'inspiration** » est un **circuit ludique** introduit par un petit scénario. Le jeu se déroule autour de sept tables thématiques comportant chacune une épreuve au bout de laquelle se trouve un mot clef. La collecte des mots clefs sur une feuille de route permettra d'obtenir, en fin de parcours, des indices pour retrouver la plus grande source d'inspiration du peintre dans son endroit natal.

Exposition itinérante : « Millet sème, Van Gogh moissonne... »

Comment les paysans de Jean-François Millet, harassés par le travail sur les terres difficiles de la presqu'île de la Hague, ont pu se retrouver dans les paysages lumineux et tourmentés de la Provence de Van Gogh ? On découvre, à travers cette exposition d'interprétation, la « rencontre » entre ces deux artistes majeurs, mais aussi l'évolution et l'importance des techniques de reproduction graphique au cours du 19e siècle.

Une visite virtuelle de la maison natale est également possible sur tablette tactile.



Maison natale Jean-François Millet – Gréville-Hague (La Hague) – Tél : 02 33 01 81 91

ÉCOMUSEE DE LA BAIE DU MONT SAINT-MICHEL

Une offre riche et variée d'expositions itinérantes :



- « Femmes des grèves – les pêcheuses de coques et de crevettes »
- « Mythes et réalités de la forêt de Scissy »
- « Les phoques veaux-marins en baie du Mont Saint-Michel »
- « Le pèlerin à travers les âges » (photo ci-contre, actuellement en prêt à la médiathèque de Canisy).« Pêcheries de la baie du Mont Saint-Michel »
- « Le mascaret »
- « Les cartes de la baie du Mont Saint-Michel : un espace en mouvement »
- « Doris et Wary : les bateaux des pêcheurs à pied ».

Les interventions hors-les-murs :

La fabrication du sel de l'Avranchin

Comment comprendre une technique de production de sel disparue ? Grâce à une démonstration avec un réchaud ! L'occasion de goûter au sel de la baie et de découvrir la vie des sauniers d'autrefois.



Le sel sous toutes ses formes

Afin de mieux connaître le sel, des manipulations et autres expériences en salle permettent d'appréhender les notions de dissolution, d'évaporation et de cristallisation.

Les activités humaines

L'ensemble des activités humaines pratiquées dans la baie du Mont Saint-Michel est présentée à travers différents objets. Un médiateur explique leurs particularités et leurs évolutions. En pratique, **chaque enfant ou groupe d'enfants choisit un objet**. Il doit retrouver à quel métier est lié cet objet, quel est son nom et son utilisation. Selon les demandes, il est également possible de construire des animations sur les plantes ou les animaux.

Le prêt d'une mallette pédagogique :

Baptisée « **La Baie au travers des âges** », elle permet de découvrir la **géologie de la baie**, avec une partie plus historique concernant le jeu de société qui tourne autour d'une grande frise des principaux événements de son histoire.



Écomusée de la Baie du Mont Saint-Michel – Vains/Saint-Léonard - Tél : 02 33 89 06 06

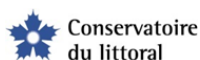
Informations pratiques :

Toute l'offre hors les murs, les contacts et les informations pratiques sur le site Internet : patrimoine.manche.fr

Tarifs (détail sur notre site Internet) :

- **Forfait hors les murs : 40 € / classe (+ 2 € / pers. pour les fournitures selon les activités)** pour la maison Prévert, la ferme-musée du Cotentin, la batterie d'Azeville, l'abbaye de Hambye, l'écomusée de la Baie et le musée de la céramique.

L'actualité du réseau sur Facebook : [patrimoine et musées de la Manche](https://www.facebook.com/patrimoine-et-musees-de-la-Manche).



CONTACTS PRESSE

Nicolas Bourdet
02 33 05 95 03 – 06 86 38 20 84
nicolas.bourdet@manche.fr

Héloïse Caillard
02 33 05 99 43 – 07 84 15 07 61
heloise.caillard@manche.fr

Alexandra de Saint Jores
02 33 05 99 11 – 06 80 24 41 96
alexandra.desaintjores@manche.fr